

DNP16-01	MANUAL DE INSTALACION Y USO	OKATT by agui
Realizado por: E.Irazu. Rev.: J. Fernández	DNP15-11. BARANDILLA ABATIBLE	DPTO. PRODUCTO PROPIO

1) INTRODUCCIÓN

El objetivo de este manual de instalación y uso es detallar los pasos a seguir para una correcta instalación y uso de la Barandilla abatible vertical para un correcto uso del mismo.

2) GARANTIA

Es esencial, a la hora de entender y manipular este producto, ser una persona cualificada legalmente para la instalación de aparatos elevadores.

AGUI se hará responsable, si la situación lo requiere, de aquellos productos incluidos en el envío. La garantía de AGUI puede quedar invalidada si se instalan partes o componentes distintos a los descritos en estas instrucciones.

AGUI no acepta ninguna responsabilidad por daños causados debido a una manipulación inapropiada o como resultado de acciones distintas a las indicadas en este manual de funcionamiento. La garantía del producto puede quedar invalidada si se utiliza de forma incorrecta o inapropiada.

Para la fabricación de este producto se han seguido las normativas vigentes sobre seguridad de ascensores. Podrían existir riesgos para aquellas personas que manipulen o instalen el producto.

No está permitido, excepto cuando se autorice explícitamente:

- El uso de componentes distintos a aquellos instalados;
- Realizar modificaciones de cualquier tipo en el producto;
- La instalación del producto para una función distinta para la que está destinada;
- La destrucción de cualquier sello;
- Realizar inspecciones o mantenimientos de manera defectuosa o inadecuada;
- Utilizar accesorios, recambios o materiales que no hayan sido suministrados por AGUI o no sean recambios originales de AGUI.

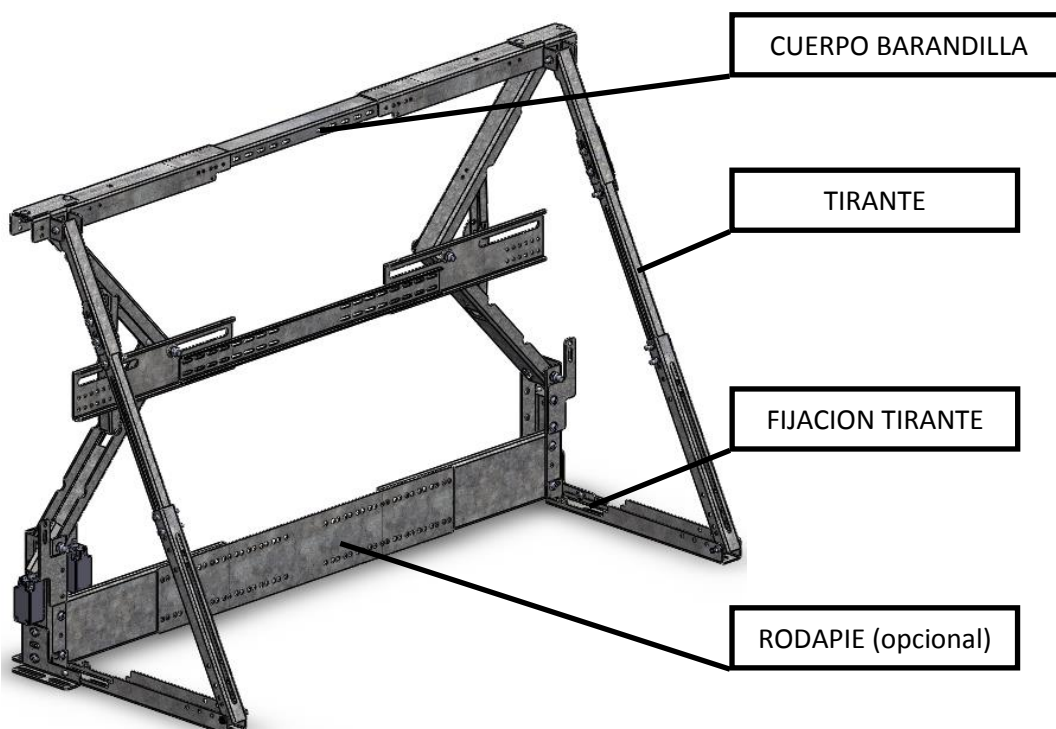
DNP16-01	MANUAL DE INSTALACION Y USO	OKATT by agui
Realizado por: E.Irazu. Rev.: J. Fernández	DNP15-11. BARANDILLA ABATIBLE	DPTO. PRODUCTO PROPIO

3) ELEMENTOS QUE COMPONEN EL CONJUNTO.

En conjunto se compone de:

- Cuerpo Barandilla
- Pareja de tirantes
- Fijación de los tirantes
- Rodapié (opcional).

CONJUNTO BARANDILLA ABATIBLE



DNP16-01	MANUAL DE INSTALACION Y USO	OKATT by agui
Realizado por: E.Irazu. Rev.: J. Fernández	DNP15-11. BARANDILLA ABATIBLE	DPTO. PRODUCTO PROPIO

4) TAREAS PREVIAS AL MONTAJE DE LA BARANDILLA:

Identificar en el plano de montaje la ubicación de la barandilla y proceder a realizar las siguientes verificaciones.

Trabajos previos al montaje:

- Verificar cota L de la Barandilla y comprobar con la del proyecto.
- Verificar cota H de la Barandilla y comprobar con la del proyecto.
- Verificar tipo de fijación a techo tirantes, se pueden dar dos casos:

-Tirante estándar: *La barandilla se monta* fijándola directamente sobre el techo de la cabina, la fijación del tirante va unida al soporte de pata fija, se trata de una pieza de dimensiones fijas..

-Tirante barandilla contigua: Es similar en dimensiones y forma de montaje a la anterior pero tiene una modificación para elevar el punto de amarre del tirante y evitar interferencias con el tirante de la barandilla contigua cuando se elevan las dos barandillas.

Los dos tipos son los estándar, se puede personalizar o fabricar una ejecución a medida para necesidades especiales.

El techo tiene que tener la resistencia necesaria para fijar los puntos de unión y no deformarse aplicando 50 kg. Sobre cada punto de unión.

(Nota: Las bridas y tornillería necesarias para fijar el componente van por cuenta del cliente y tienen que ser adecuados para fijar la barandilla al techo de cabina, la carga de tracción en cada uno de los puntos de fijación es de 50 kg, el par de apriete tiene que ser el adecuado a la tornillería empleada).

5) MONTAJE DE LA BARANDILLA:

La secuencia para el correcto montaje e instalación de la barandilla sobre el techo del ascensor es la siguiente, es muy importante verificar que en la zona marcada en el plano de montaje no existe interferencia con ningún otro componente del techo.

- Ensamblaje y montaje de barandilla sobre techo cabina.
- Apriete de los puntos de fijación sobre techo.
- Conexión de los contactos.
- Comprobación funcionamiento.

DNP16-01	MANUAL DE INSTALACION Y USO	OKATT by agui
Realizado por: E.Irazu. Rev.: J. Fernández	DNP15-11. BARANDILLA ABATIBLE	DPTO. PRODUCTO PROPIO

- **Ensamblaje y montaje de barandilla sobre techo cabina:**

El primer paso consiste en ensamblar las fijaciones de los tirantes y los tirantes a la barandilla. Esto se hace utilizando la tornillería que llega en la bolsa de tornillería (ver detalle de ensamblaje).

Una vez la barandilla está completamente ensamblada se presenta esta sobre el techo y se verifica que los puntos de anclaje previstos sobre el techo son acorde con los punto previstos en la estructura de la barandilla patas y fijación tirante.

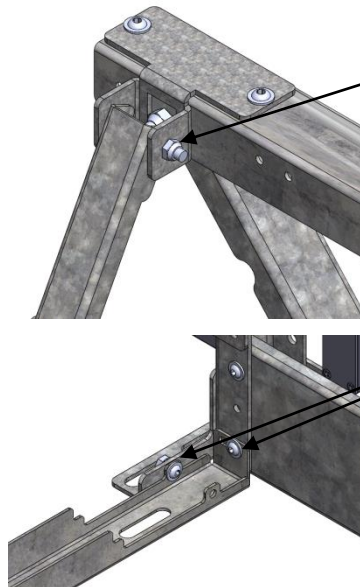
(Fijación de tirante)



(Tirante)



Fijación tirante



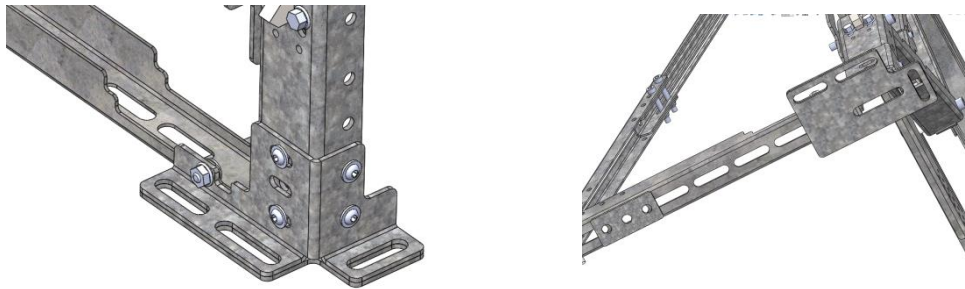
Unión tirante a parte superior de la barandilla:
Se realiza con un tornillo de M6x50 y tuerca.

Unión fijación tirante a soporte pata:
Se realiza con 2 tornillos M6x12 y tuerca.

DNP16-01	MANUAL DE INSTALACION Y USO	OKATT by agui
Realizado por: E.Irazu. Rev.: J. Fernández	DNP15-11. BARANDILLA ABATIBLE	DPTO. PRODUCTO PROPIO

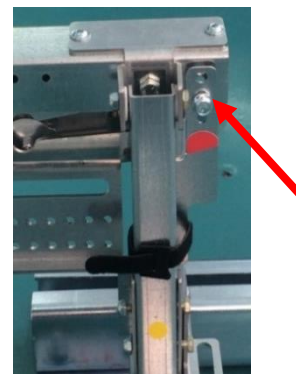
Calces para apoyo barandilla sobre techo:

Junto con la barandilla se envía una pareja de calces para intercalar entre los tubos y los puntos de fijación de la barandilla. Su función principal es suplementar el soporte en caso de que exista barandilla contigua y darle rigidez a la unión de la pata barandilla en caso de que no sea posible fijar al techo directamente en la parte del soporte delantera. En la imagen se observa la posición de montaje del soporte.



- **Apriete de puntos fijación sobre el techo:**

Una vez la barandilla está colocada en su posición correcta se procede al apriete de las bridas y/o tornillos que la unen sólidamente al techo del ascensor. Una vez la barandilla está totalmente fijada sobre el techo del ascensor se deben retirar los tornillos de transporte. Estos tornillos sirven para bloquear la barandilla durante el periodo de almacenaje y transporte y se deben retirar para el correcto funcionamiento de la barandilla.



- **Conexión de los contactos:**

Una vez que la barandilla está completamente fija sobre el techo de la cabina, se procede a realizar las conexiones eléctricas de los contactos.

El conjunto tiene dos contactos que hay que conectar a la maniobra eléctrica siguiendo las indicaciones de los esquemas:

Contacto derecho:
Monitoriza la posición de activo del tope.
Contacto izquierdo:
Monitoriza la posición de reposo del tope vertical.

Contacto reposo



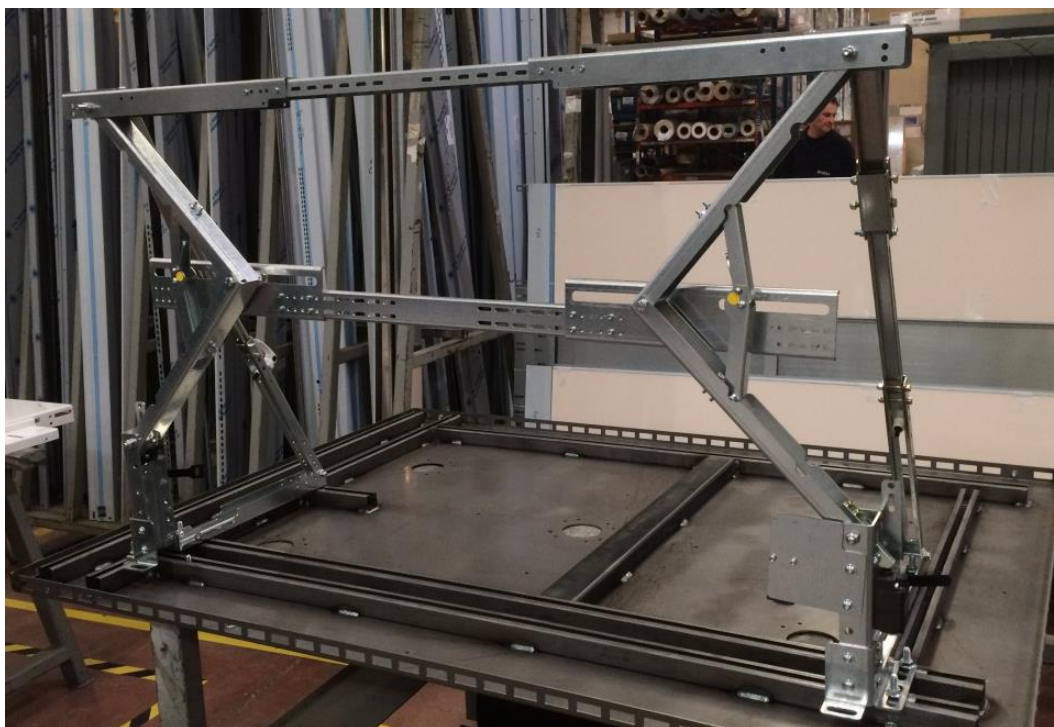
Contacto activo



DNP16-01	MANUAL DE INSTALACION Y USO	OKATT by agui
Realizado por: E.Irazu. Rev.: J. Fernández	DNP15-11. BARANDILLA ABATIBLE	DPTO. PRODUCTO PROPIO

- **Comprobación funcionamiento:**

Una vez finalizado el montaje mecánico y las conexiones, procedemos a verificar el correcto funcionamiento de la Barandilla. Para ello desde el techo realizamos la activación y recogida del componente verificando que la maniobra monitoriza las dos posiciones correctamente. Prestamos especial atención al enclavado de los bulones de muelle de la posición activa.



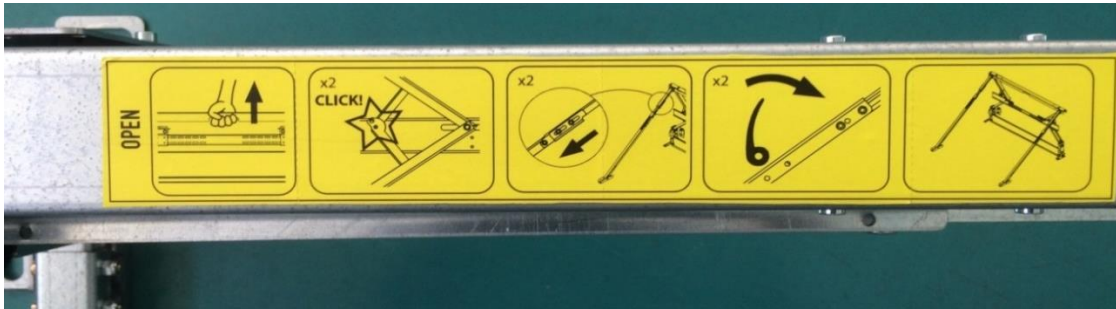
6) INSTRUCCIONES DE USO:

El técnico de mantenimiento, al acceder al techo del ascensor, tiene que activar la barandilla y colocarla en la posición de funcionamiento en revisión. Una vez finalizado el trabajo, antes de salir del techo, tiene que recoger la barandilla y ponerla en el modo reposo para que el ascensor pueda funcionar en modo normal.

La barandilla en la parte superior lleva unas pegatinas con unas viñetas donde se indica la operativa de funcionamiento. En las partes activas lleva unas pegatinas amarillas identificando los componentes a accionar para el activado y desactivado.

- **Activación barandilla:** En la secuencia de la viñeta se puede ver la secuencia de operaciones a realizar para poner la barandilla en la posición activación una vez la barandilla este en esta posición el contacto eléctrico permitirá sólo el funcionamiento en revisión del ascensor.

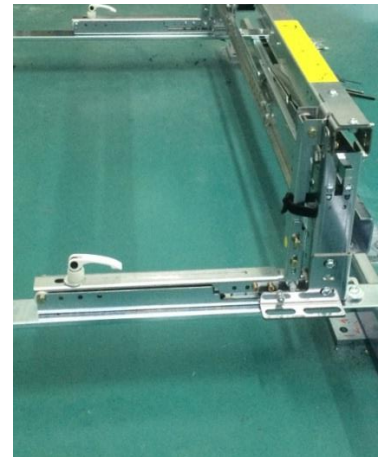
DNP16-01	MANUAL DE INSTALACION Y USO	OKATT by agui
Realizado por: E.Irazu. Rev.: J. Fernández	DNP15-11. BARANDILLA ABATIBLE	DPTO. PRODUCTO PROPIO



- **Recogida barandilla:** En la secuencia de la viñeta se puede ver la secuencia de operaciones a realizar para pasar la barandilla de activada a recogida, una vez la barandilla este en posición recogida el contacto eléctrico permitirá el funcionamiento del ascensor en modo normal.



En las siguientes imágenes se ven las partes activas que se tienen que accionar para la desactivación/activación de la barandilla.



En la posición de barandilla en reposo y ascensor en funcionamiento en modo normal para evitar ruidos por posibles vibraciones del ascensor es conveniente bloquear los tirantes y fijar el tirante con la correa que va fija a la pata de la barandilla.